

# 学生端信息确认和选课操作手册

# 1、系统登录

①请在 IE8 以上浏览器中输入研究生服务系统地址：<http://202.121.64.44:9083/ssfw/login.jsp>，点击回车键。

**注意：**请务必使用 IE8 以上浏览器，其他浏览器可能出现页面显示不全或无法正常访问等情况。



**注意：**若使用 IE 浏览器也出现页面显示不全情况，请点击地址栏右侧的“”按钮使用兼容模式。



②在下图界面输入用户名、密码和验证码，点击“登录”进入系统。

**注意：**用户名默认为学号（字母大写），密码默认为身份证号后六位（身份证中带有字母的请先使用大写字母，若无法登录再尝试使用小写字母）。

用户名：	<input type="text"/>
密码：	<input type="password"/>
验证码：	<input type="text" value="gkao"/>
<input type="button" value="登录"/>	

## 2、身份激活

第一次登录系统的学生，必须通过完善自己的个人信息完成身份激活。

**注意：**只有进行过身份激活，才能使用研究生服务系统中诸如选课、三助岗位申请等服务功能。具体操作如下：

①首次登陆系统界面如下图所示，点击左侧【学籍管理】-【激活页面】



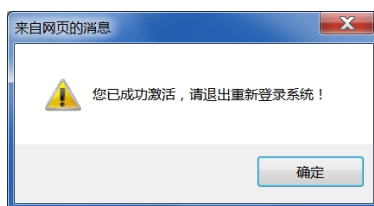
②在【激活页面】界面，请务必填写所有内容后，点击“提交并激活”按钮完成身份激活。

**注意：**页面显示的所有字段必须完成填写，否则点击“提交并激活”按钮时系统会提示标红未填写的字段，无法完成提交激活。

**注意：**“生源地”请选择入学前常住户口所在地，不可将学校集体户口为常住户口。

**注意：**关于“户口所在地详细地址”，入学后户口要迁到我校的学生请填写“上海市浦东新区临港新城沪城环路 999 号”，入学后户口不迁至我校的学生请填写现常住户口所在地。

③激活成功会弹出如图提示，点击“确认”将自动退出系统。重新登录后将可以正常使用系统服务。



## 3、选课

完成身份激活后, 重新登录系统。学生即可开始进行选课。选课主要包括培养计划维护和选教学班课程。

培养计划维护即学生选择在校期间的要上的课程。通常学生入学时就完成选择所有要上的课程。

选教学班课程即是在自己的培养计划内的课程中选择相应的教学班。通常学生在前两个学期(少数学生有第三学期)的学期初分别为本学期的要上的课程选班。

**注意:** 若未提交培养计划或提交的培养计划未通过导师审核, 第二学期将无法进行教学班选课维护操作。

### 3.1 培养计划维护

①点击左侧菜单【选课服务】-【培养计划学生维护】, 如下图

我的培养计划课程信息

您专业培养方案所要求的2选1组中,您的选课数为0门未达到最少选课数1门,请进入<<从本专业培养方案中选课>>继续选择课程!

本专业选课 外专业选课 提交审核 培养计划打印 当前状态: 草稿 ■色表示跨专业选修课

课程类别	课程编号	课程	学分	总学时	学期	操作
公共学位课	0111201	科技外语(生命)	1	16	第一学期	删除
	0810007	第一外语A(实用学术英语)	2	32	第一学期	删除
	1010001	中国特色社会主义理论与实践研究	2	32	第一学期	删除
专业学位课	1010002	自然辩证法概论	1	16	第二学期	删除
	0111202	分子生物学技术原理	1	16	第一学期	删除
选修课	0111501	生态系统研究与管理	2	32	第二学期	删除
	0111216	免疫组织化学	1	16	第一学期	删除
	0111243	现代鱼类学	1	16	第一学期	删除
前选课	0511402	高级数据库理论	3	48	第一学期	删除
	0620008	海洋工程与装备技术(基)	1	16	第一学期	删除
	0121304	水产养殖基础前选课II(基)	1	16	第一学期	删除
	0121303	水产养殖基础前选课I(基)	1	16	第一学期	删除

学生将进入“我的培养计划课程信息”操作界面。

点击“本专业选课”可进行本专业的培养方案内的课程选课, 点击“外专业选课”则是从别的专业的培养方案中进行选课操作

**注意:** 若学生初次进行培养计划学生维护时就能看见已选的课程, 则表示: 1 这些课程院系或培养办已经为您进行代选操作; 2 这些课程为必修课, 系统已自动帮您选好, 无法退选。

②点击“本专业选课”可进行本专业的培养方案内的课程选课, 如下图。

← 返回

课程类别	课程编号	课程	学分	总学时	是否必修	选修学期	多选组	备注	操作
公共学位课 (最低学分要求8)	0810006	第一外语A(英语口语)	2	32	选修	第一学期	2选1		[选择]
	0810017	第一外语A(英语口语)	2	32	选修	第二学期			[选择]
	0810007	第一外语A(实用学术英语)	2	32	选修	第一学期	2选1		[退选]
	0810018	第一外语A(实用学术英语)	2	32	选修	第二学期			[选择]
	1010002	自然辩证法概论	1	16	选修	第二学期	2选1		[退选]
	1010003	马克思主义与社会科学方法论	1	16	选修	第二学期			[选择]
	0111201	科技外语(生命)	1	16	必修	第一学期			[退选]
	1010001	中国特色社会主义理论与实践研究	2	32	必修	第一学期			[退选]
专业学位课 (最低学分要求8)	0111202	分子生物学技术原理	1	16	选修	第一学期			[退选]
	0111203	水产经济动物营养繁殖学	1	16	选修	第一学期			[选择]
	0111204	现代生物统计学	2	32	选修	第一学期			[选择]
	0111205	水产动物病理学	2	32	选修	第二学期			[选择]
	0111206	繁殖生物学	1	16	选修	第一学期			[选择]
	0111207	水产动物育种学	2	32	选修	第一学期			[选择]
	0111208	样品前处理与仪器分析	2	32	选修	第一学期			[选择]
	0111209	水产养殖与渔业生态学	1	16	选修	第一学期			[选择]
	0111210	循环水养殖模式与养殖用水处理	1	16	选修	第一学期			[选择]

点击“选择”即可进行选课操作，点击“退选”可将已选的课程退选。

其中多选择的课程必修满足其条件操作。例如多选组为2选1的两个课程，至少得选择1门课后，您的培养方案提交时才能通过系统的判断提示您提交成功。

点击“返回”可回到“我的培养计划课程信息”操作界面。

③在“我的培养计划课程信息”的操作界面，点击“外专业选课”则是可别的专业的培养方案中进行选课操作。如下图所示。

选课服务 > 培养计划学生维护

年级: 2015级    学院: 水产与生命学院    培养方案类型: 学术硕士    培养方案: 临床兽医学

课程:

培养方案名称	课程代码	课程	学分	总学时	开课学期	操作
临床兽医学	0010001	科技论文写作	1	16	第二学期	【选择】
临床兽医学	0010002	现代科技信息的电子检索	1	16	第一学期	【选择】
临床兽医学	0111205	水产动物病理学	2	32	第二学期	【选择】
临床兽医学	0111212	水产动物免疫学	1	16	第二学期	【选择】
临床兽医学	0111213	渔药药理学	2	32	第二学期	【选择】
临床兽医学	0111221	水产动物病理学	2	32	第一学期	【选择】
临床兽医学	0111233	生物学实验设计与数据分析	2	32	第一学期	【选择】
临床兽医学	0111256	检验检疫的原理与方法	2	32	第一学期	【选择】
临床兽医学	0111257	现代微生物学专题	1	16	第一学期	【选择】
临床兽医学	0111258	水产动物流行病学	1	16	第二学期	【选择】
临床兽医学	0111259	细胞培养	1	16	第二学期	【选择】

可通过院系、培养方案类型、具体的培养方案以及具体的课程来进行查询。并根据查询的条件点击“选择”即可进行选课操作，点击“退选”可将已选的课程退选。

同样，点击“返回”可回到“我的培养计划课程信息”操作界面。

④回到“我的培养计划课程信息”操作界面。如下图

## 我的培养计划课程信息

您专业培养方案所要求的19选2组中,您的选课数为0门未达到最少选课数2门,请进入<<从本专业培养方案中选课>>继续选择课程!您专业培养方案所要求的2选1组中,您的选课数为0门未达到最少选课数1门,请进入<<从本专业培养方案中选课>>继续选择课程!

本专业选课	外专业选课	提交审核	培养计划打印	当前状态: 草稿	色表示跨专业选修课	
课程类别	课程编号	课程	学分	总学时	学期	操作
公共学位课	0810006	第一外语A(英语口语)	2	32	第一学期	删除
	0810007	第一外语A(实用学术英语)	2	32	第一学期	删除
	1010001	中国特色社会主义理论与实践研究	2	32	第一学期	删除
	0111201	科技外语(生命)	1	16	第一学期	删除
选修课	0111252	水产饲料学	2	32	第一学期	删除
前沿课	0121304	水产养殖基础前沿课 II (基)	1	16	第一学期	删除
	0121303	水产养殖基础前沿课 I (基)	1	16	第一学期	删除
	0620008	海洋工程与装备技术(基)	1	16	第一学期	删除

课程类别	要求学分	已维护学分	要求门数	已维护门数
公共学位课	8	7	0	4
专业学位课	8	0	0	0
前沿课	4	3	0	3
选修课	4	2	2	1

学生可看到已选的课程,其中红色部分为跨专业所选课程。点击“删除”按钮退选相关课程。底部有提示已选课程是否满足学分或门数的要求。

点击“提交审核”,则可将自己的培养计划提交至导师审核。

**注意:**若未提交培养计划或提交的培养计划未通过导师审核,第二学期将无法进行教学班选课维护操作。

**注意:**未满足学分或门数的要求的培养计划无法提交,且系统会提示提交失败。

**注意:**必修课系统已自动帮您选好,无法退选。

**注意:**培养计划是否提交审核与第一学期是否能进行选教学班无直接限制关系。只要您的培养计划里有已选课,即使是草稿状态的培养计划,您也能先在【教学班课程学生维护】中进行培养计划内的课程进行选班操作。

**注意:**在【教学班课程学生维护】中已进行选班操作的课程,需要先在【教学班课程学生维护】的已选课程进行退选操作后,才能在培养计划维护中进行退课。否则系统会提示该课程已选课,无法删除。

## 3.2 教学班选课维护

①点击左侧菜单【选课服务】-【教学班选课学生维护】,如下图进入教学班选课界面。

该界面分为“可选课程”和“已选课程”两个tab页。学生在“可选课程”tab页中可查看培养计划内的课程,并进行教学班选课操作。在“已选课程”tab页中可查看已选的教学班并进行退选操作。

**注意:**红色字体标识课程为对应于学生所在专业外的教学班课程。

课程类别	课程代码	课程名称(班级)	学时	学分	教师	上课时间	选课说明	选课情况	操作
公共学位课	1010001	中国特色社会主义理论与实践研究(社会主义1班)(限220人)	32	2	罗永涛	1-16周,星期二第7-8节(1103)	硕士课程和博士课程请集中在2天上(周二左右)	未选	选课
	1010001	中国特色社会主义理论与实践研究(社会主义2班)(限220人)	32	2	罗永涛	1-16周,星期二第9-10节(1103)	硕士课程和博士课程请集中在2天上(周二左右)	未选	选课
	1010001	中国特色社会主义理论与实践研究(社会主义3班)(限220人)	32	2	罗永涛	1-16周,星期四第9-10节(1101)	硕士课程和博士课程请集中在2天上(周二左右)	未选	选课
	1010001	中国特色社会主义理论与实践研究(社会主义4班)(限220人)	32	2	罗永涛	1-16周,星期四第5-6节(1101)	硕士课程和博士课程请集中在2天上(周二左右)	未选	选课
选修课	0511402	高级数据库理论(限50人)	48	3	熊中毅	2-17周,星期五第2-4节(3414)		未选	选课

②在“可选课程”tab页中，可看见培养计划内的课程的教学班信息，学生点击“选课”并输入验证码后即可加入相应教学班的学生名单。


**注意：**若同一门课开设了多个教学班，学生只能选其中一个进行选课，一旦操作后，其他教学班也将在“可选课程”tab页中消失。

③在“已选课程”tab页中可查看已选的教学班，如下图。

点击“退选”可进行退选操作

课程类别	课程代码	课程名称(班级)	学时	学分	教师	上课时间	操作
公共学位课	0810006	第一外语A(英语口语)A(英语口语)(1)班	32	2	Fabian Brooks	1-16周,星期二第3-4节(4107)	退选
	0810007	第一外语A(实用学术英语)实用学术英语(1)班	32	2	黄小燕	1-16周,星期二第1-2节(3103)	退选
	0111201	科技外语(生命)5班	16	1	吕为群	2-5周,星期一第7-8节(3109) 2-5周,星期五第5-6节(3109)	退选
选修课	0111243	现代鱼类学	16	1	唐文乔	10-13周,星期一第3-4节(3410) 10-13周,星期四第3-4节(3410)	退选
前沿课	0620008	海洋工程与装备技术(基)	16	1		上课时间、地点未定!	退选

**注意：**若学生在同时打开【培养计划学生维护】和【教学班选课学生维护】并交替进行操作

时，请务必点击右上角的  按钮及时刷新页面数据信息。